

# Hotel Metropol od 55 lat w Warszawie



# Rys historyczny miejsca

Skrzyżowanie ul. Marszałkowskiej i Al. Jerozolimskich

O rozwoju tego fragmentu miasta zdecydowały dwie inwestycje: budowa Dworca Kolei Żelaznej Warszawsko-Wiedeńskiej (oddanego w 1845 r.) i mostu Poniatowskiego (zbudowanego w latach 1904–1914).

Pierwszym zabudowanym narożnikiem był właśnie ten, na którym dziś stoi hotel Metropol. Wyrósł tu niewysoki, ale niezwykle długi (zarówno od Marszałkowskiej, jak i Alej) budynek, który powstawał w kilku etapach od roku 1843 do lat 60-tych XIX w. Projekt ten miał stanowić architektoniczną całość z powstałym po drugiej stronie Alej Jerozolimskich dworcem. Autorem projektu obu inwestycji był znany architekt Henryk Marconi.

Dłuższe skrzydło tzw. Willi Marconiego od strony Alej składało się z budynku głównego oraz dwóch kwadratowych pawilonów powiązanych z nim łącznikami z arkadowymi loggiami oraz niszami z rzeźbami.

Elewację zdobiły popiersia i medaliony, niektóre autorstwa Bertela Thorvaldsena (autora pomników Kopernika oraz księcia Józefa Poniatowskiego).

Z czasem ta lokalizacja zaczęła nabierać charakteru śródmiejskiego i willa zmieniała swe przeznaczenie; parter zajęły sklepy, a na górnych piętrach były mieszkania do wynajęcia oraz niewielki hotelik Czeski. W latach 1883-84 w kamienicy mieszkał Henryk Sienkiewicz krótko po powrocie z Ameryki i tu ponoć napisał powieść „Ogniem i Mieczem”.

W latach międzywojennych funkcjonował tu dość pośledniej kategorii hotel „Liliana”. Sam dom nazywano „domem Bursiaka” od działającej w narożniku Marszałkowskiej znanej kwiaciarni Feliksa Bursiaka. Dom udekorowany był neonami, które zmieniały się. Na zdjęciach widoczne m.in. Mydło Rewolwer Majde. W budynku oprócz filii znanej kawiarni Lardellego znajdowało się też nowoczesne biuro Polskich Linii Lotniczych „LOT”.



1941 r. 1943 r.





1940 r. 1934 r.





lipiec 1944 – rzut z góry.



wrzesień 1939 r. i 1940 r.





# 1940 r. Aleje Jerozolimskie





## Aleje Jerozolimskie 37

Obok Willi Marconiego powstała przed 1906 r. kamienica autorstwa Ludwika Panczakiewicza (któremu zawdzięczamy m.in. projekt kościoła Zbawiciela, Kamienice: Rackmana (przy hotelu Polonii Palace) oraz przy Marszałkowskiej 6. Budynek poważnie uszkodzony w 1939 r. był częściowo wyremontowany, ale ponownie został wypalony w 1944 r. Po wojnie powróciły tu na jakiś czas sklepy. Ostatecznie kamienicę zburzono w 1963 r. a na tym miejscu stoi budynek hotelu Metropol.

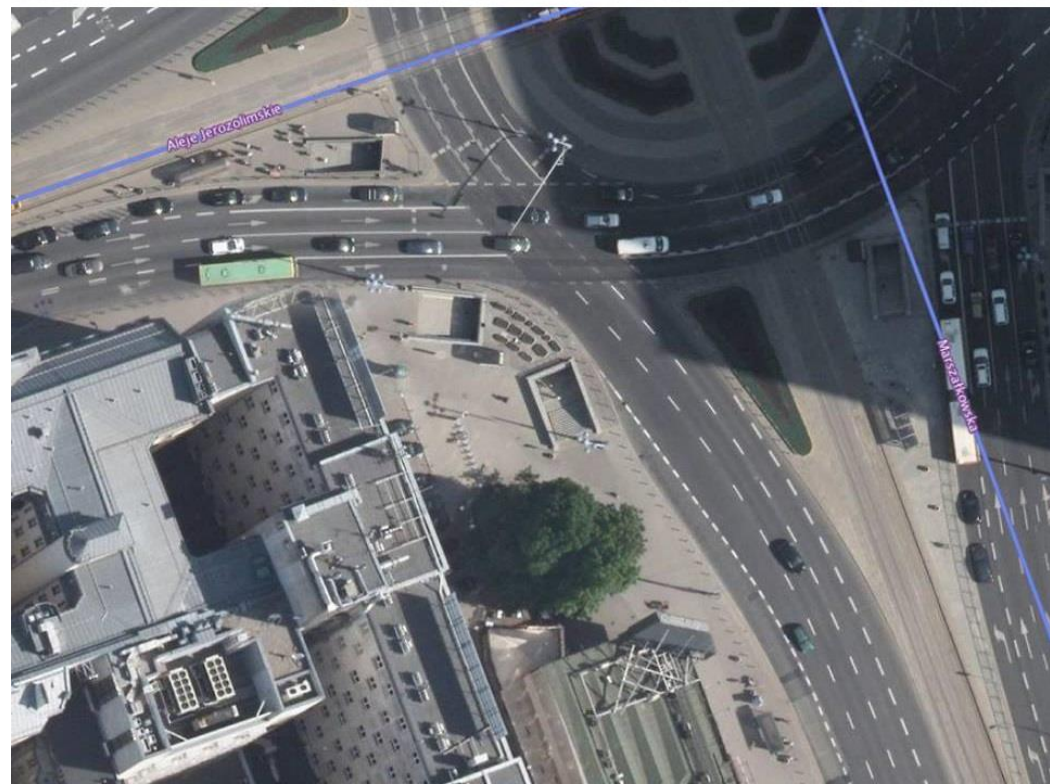


# Narożnik willi Marconiego przed 1935 r. i październik 1939 r.





Widok miejsca gdzie stoi hotel Metropol  
na fotoplanie z 1945 roku  
oraz na planie współczesnym.





# 1959r. Autor: John William Reps Cornell University Library





## Ciekawostki o przedwojennym Metropolu

W przedwojennej Warszawie budynek o nazwie „Metropol”, znajdował się przy ul. Marszałkowskiej 114 (róg Złotej 11). Jego budowa trwała w latach 1830-32.

Gmach powstał z przeznaczeniem na siedzibę fabryki "Spoerlin i Rahn", później istniejącej pod nazwą "Rahn i Vetter". Potem od 1873 r. (wg niektórych źródeł od 1868) jej miejsce zajęła fabryka wyrobów tytoniowych "Leferme".

Przed I Wojną Światową fabrykę przekształcono w hotel "Metropol", który zajął skrzydło wzdłuż Marszałkowskiej. Skrzydło wzdłuż Złotej zostało adaptowane na restaurację "Pod Bukietem". W czasie II Wojny Światowej budynek został zniszczony.

# Przedwojenny hotel Metropol 1935 r. i 1941 r.





# Dane dotyczące inwestycji budowy hotelu Metropol

Inwestorem była Dyrekcja Rozbudowy Miasta Warszawa Wschód. Wykonawcą dokumentacji - Biuro Projektów „Miastoprojekt Warszawa-Śródmieście”.

W projekcie wstępnym I-go stadium budowy otoczenia Pałacu Kultury i Nauki zatwierdzonym przez Prezydium Rządu w 1953/54 r. przewidziano rozbudowę istniejącego hotelu Polonia w formie dobudowy do jego ściany szczytowej nowego budynku wzdłuż ulic Marszałkowskiej, Al. Jerozolimskich i Nowogrodzkiej (tzw. budynek M-18)

Pierwsze prace projektowe wstrzymano jednak w 1955 r na wniosek Zespołu ds. Koordynacji Inwestycji Warszawskich z powodu braku limitów w planach inwestycyjnych oraz zmian komunikacyjnych na skrzyżowaniu Al. Jerozolimskich i Marszałkowską a także przewidywaną trasą metra.

Prace projektowe podjęto od nowa w 1957 r. w oparciu o decyzję Prezydium Rady Narodowej m.st. Warszawy.

Wtedy postulowano zmianę przeznaczenia budynku na budynek mieszkalny wraz z punktami usługowymi: gastronomią, fryzjerem, jubilerem. Ale potem ponownie powrócono do koncepcji przeznaczenia na hotel z możliwością czasowego użytkowania mieszkalnego.

Przyjęcie projektu do realizacji nastąpiło w 1959r. i w lipcu rozpoczęto budowę. Potem wielokrotnie przesuwano terminy złożenia projektu, zmieniano koncepcję ilości balkonów, podwyższono budynek o jedną kondygnację. Powstało blisko 20 dodatkowych porozumień zmieniających zakres robót i koszt opracowania dokumentacji; w tym kilka razy zmieniały się koncepcje pomieszczeń handlowo-usługowych na parterze (m.in. pijalnia wód chłodzących, kryształ/porcelana, czy artykuły węgierskie).

Ostatecznie otwarcie hotelu nastąpiło w listopadzie 1965 r. choć jeszcze w grudniu były ostatnie odbiory.







## Wyposażenie wnętrz zapewniły następujące firmy:

- Spółdzielnia Pracy Współczesna – meble, wykonanie ram metalowych do luster
- Poznańska Fabryka Mebli - meble
- Spółdzielnia pracy Zegarmistrzów, Złotników i Grawerów – ocechowanie sztućców
- Spółdzielnia pracy Tapicerów i Dekoratorów – wykonanie kotar dekoracyjnych
- Zespół Artystów Plastyków oraz Przedsiębiorstwo Państwowe Pracownia Sztuk Plastycznych – projekty mebli
- Zakłady Radiowe Dora – aparaty radiowe marki Kos (194 szt.)
- Wojewódzka Hurtownia Tekstylna nr. 1 w W-wie – tiul i tkanina firankowa
- Gostynińskie Zakłady Przemysłu Terenowego w Gostyninie – taborety
- Paczkowska Fabryka Mebli w Paczkowie – krzesła tapicerowane
- Zakłady Porcelany Wawel i Chodzież
- Sztućce dostarczone były jeszcze przez Fabrykę Fraget

# O architekcie

Budynek hotelu powstał wg projektu architekta Zygmunta Stępińskiego związanego z Wydz. Architektury PW. (ur. 30 października 1908 zm. 17 sierpnia 1982 – Warszawa).

- Wśród najważniejszych prac Stępińskiego należy wymienić:
- odbudowę ul. Nowy Świat w tym stworzenie koncepcji architektoniczno-urbanistycznej Osiedla Kubusia Puchatka.
- współprojektowanie Trasy W-Z
- współprojektowanie Marszałkowskiej Dzielnicy Mieszkaniowej (1949–1952)
- nieistniejącej już kino Skarpa
- nieistniejący a swego czasu popularny hotel Solec na Powiślu
- prace przy odbudowie zabudowy placu Teatralnego
- willa przy ul. Rajców 10 w Warszawie (tzw. Ochabówka),
- Pomnik-Mauzoleum 3 komunistów straconych w 1025 r w Cytadeli ale i kościół Matki Bożej Królowej Polski w Aninie
- płytę Desantu 3 Dywizji Piechoty (razem z Kazimierzem Marczewskim)
- budynek Cepelii

Innymi projektantami związanymi z historią obiektu byli: Grzegorz Chruścielewski, Aleksander Haweman i Czesław Markowski.



Szkic z książki Zygmunta Stępińskiego  
„Gawędy warszawskiego architekta”  
KAW, Warszawa 1984 r.



Zygmunt Stępiński na tle  
swojego projektu





1967 r. i 1971 r.





1969 r. 1973 r.





# Wczoraj i dziś - metamorfozy Metropolu

Ostatni remont obiektu przebiegał w kilku etapach począwszy od 2008 r.



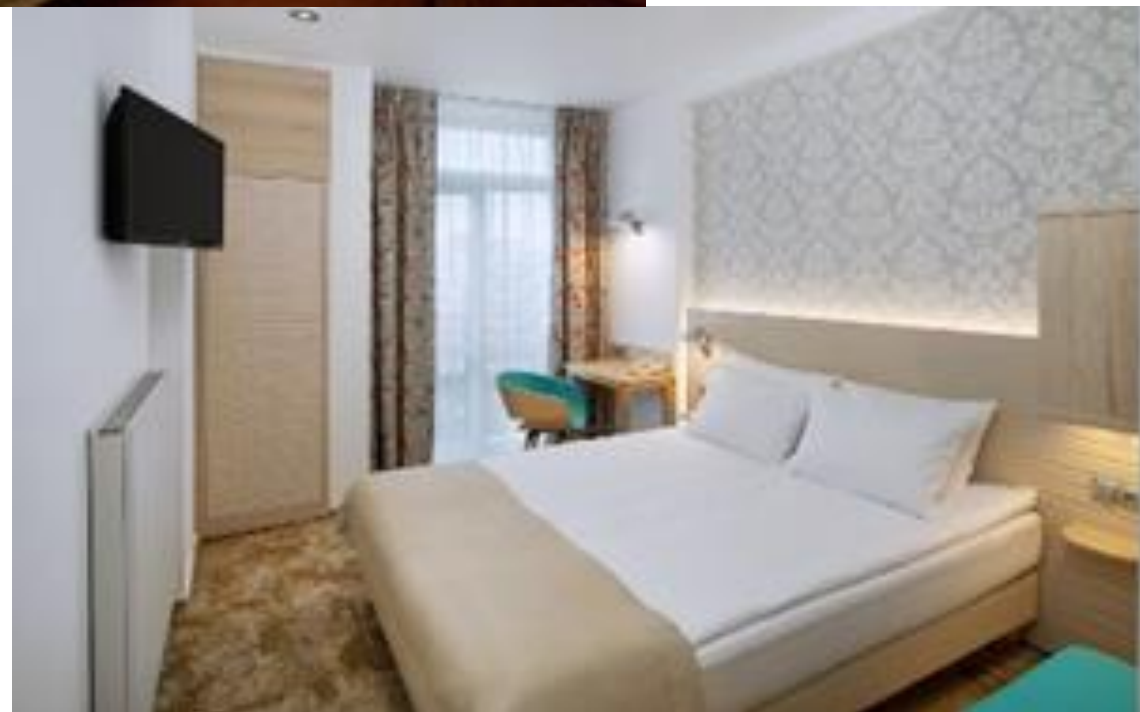


Lata osiemdziesiąte i 2016r.





# Pokoje - etapy zmian





# Apartament kiedyś



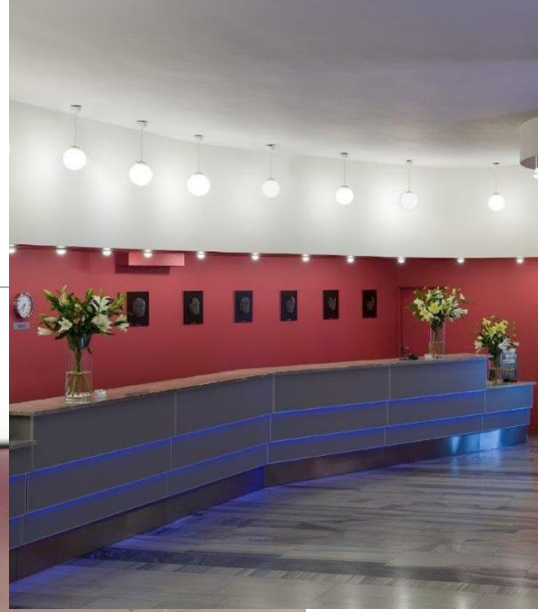


# Apartament dziś





# Jak zmieniało się lobby





# Restauracja – całkowita przemiana





# Pokoje Executive dziś



# Sławni goście m.in.

Lech Wałęsa

Leszek Balcerowicz

Jerzy Antkowiak

Andrzej Gołota

Olga Tokarczuk

- Marek Grechuta
- Jacek i Andrzej Zielińscy (Skaldowie)
- Budka Suflera
- Andrzej Rybicki
- Zakopower
- Lemon
- Jacek Cygan
- Zbigniew Wodecki
- Krzysztof Krawczyk
- Lady Punk
- Kuba Stankiewicz
- Jan Ptaszyn Wróblewski
- Jan Peszek
- Roman Wilhelmi
- Daniel Olbrychski
- Jerzy Stuhr
- Jacek Fedorowicz
- Aleksandr Domagarow
- Bohdan Stupka
- Beata Tyszkiewicz
- Stanisław Radwan
- Krystyna Feldman
- Joanna Kulig



# Film

Przed hotelem na parkingu kręcono „Zmienników” St. Barei – jest kadr z filmu. W serialu „Kryminalni” był epizod z udziałem naszej recepcjonistki.



Pamiątkowa tablica na budynku  
hotelu od str. ul. Nowogrodzkiej.





# Źródła

- <http://warszawa.wyborcza.pl/warszawa> publikacja z 16.05.2014
- Źródło: Fundacja "Warszawa1939.PL,,
- <https://www.tubylotustalo.pl/spoleczne-archiwum>
- <https://polska-org.pl>
- Emilii Boreckiej, "Portret Warszawy lat międzywojennych" (vide: źródła). Stan współczesny to rok 2017.
- Leśniakowska Marta, Architektura w Warszawie. Lata 1965-1989.
- <https://warszawa.fotopolska.eu>
- whu.org.pl (Warawy Historia Ukryta - ZOAINformacje o ZOA)
- \*Warszawy historia ukryta\* to projekt realizowany przez miłośników Warszawy, będących jednocześnie przewodnikami miejskimi. Nie ograniczamy się do działalności w Internecie - można spotkać nas na ulicach Warszawy. Więcej na nasz temat można przeczytać w zakładce "Warszawy historia ukryta" . O działaniach, jakie podejmujemy w terenie, informujemy w zakładce "Wydarzenia".
- Zygmunta Stępińskiego pt. "Gawędy warszawskiego architekta"
- NAC - Narodowe Archiwum Cyfrowe [www.nac.gov.pl/](http://www.nac.gov.pl/) fot. Zbyszko Siemaszko
- Archiwum Hotelu Metropol.

# Informacje ogólne

- Informacje o ofercie hotelu, filmy ilustrujące wnętrza, zdjęcia pokoi i przestrzeni hotelowych znajdują się pod linkiem do strony internetowej: <https://www.hotelmetropol.com.pl/>
- Jeśli chcieliby Państwo zasięgnąć więcej informacji lub podzielić się z nami informacjami nt hotelu prosimy o kontakt z koordynatorem współpracy w ramach Europejskich Dni Dziedzictwa: Dorotą Polańską tel. kom. 601360593; e-mail: [dorota.polanska@syrena.com.pl](mailto:dorota.polanska@syrena.com.pl), która opracowała niniejszą prezentację.

